



El ambiente  
es de todos

Minambiente

# BOLETÍN HIDROMETEOROLÓGICO DE LA MOJANA

San Marcos, Sucre 17 de marzo de 2022

Hora de la actualización: 12:00 HLC

BOLETÍN No: 546

## CONTENIDO

### 1. CONDICIONES METEOROLÓGICAS

#### 1.1 CONDICIONES METEOROLÓGICAS PRECEDENTES

#### 1.2 CONDICIONES METEOROLÓGICAS ACTUALES

#### 1.3 PRONÓSTICO METEOROLÓGICO DIARIO

### 2. CONDICIONES HIDROLÓGICAS

#### 2.1 CONDICIONES HIDROLÓGICAS ANTECEDENTES

#### 2.2 CONDICIONES HIDROLÓGICAS ACTUALES

##### 2.2.1 SUBZONA HIDROGRÁFICA DEL RÍO SAN JORGE - CUENCA ALTA

##### 2.2.2 SUBZONA HIDROGRÁFICA DEL RÍO SAN JORGE - CUENCA BAJA

##### 2.2.3 SUBZONA HIDROGRÁFICA DEL RÍO NECHÍ - CUENCA BAJA

##### 2.2.4 DIRECTOS AL BAJO CAUCA - CIÉNAGA LA RAYA ENTRE EL RÍO NECHÍ Y EL BRAZO DE LOBA

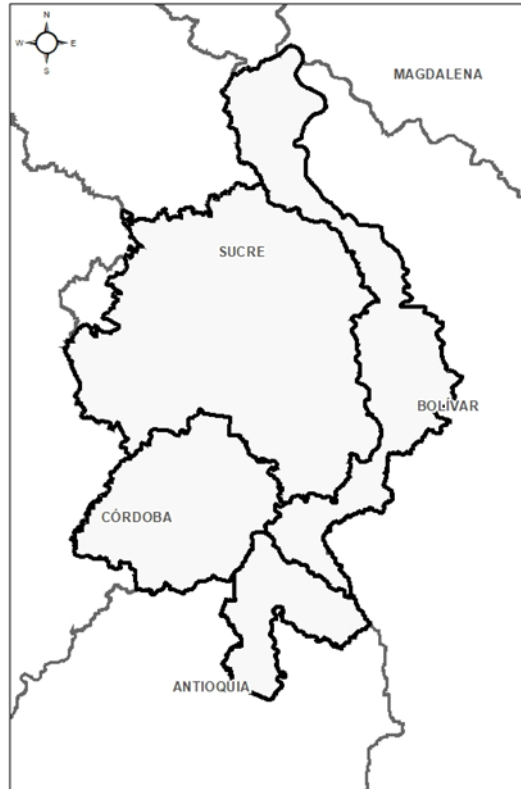
##### 2.2.5 DIRECTOS AL CAUCA ENTRE PTO. VALDIVIA Y RÍO NECHÍ

##### 2.2.6 DIRECTOS AL BAJO MAGDALENA ENTRE EL BANCO Y EL PLATO

El Centro Regional de Pronóstico y Alertas Tempranas de la Mojana - CRPA La Mojana, busca fortalecer el sistema de alertas tempranas a través de un continuo monitoreo de las condiciones hidrometeorológicas, la generación de pronósticos meteorológicos y la difusión de alertas para la comunidad y los diferentes sectores productivos de la región.

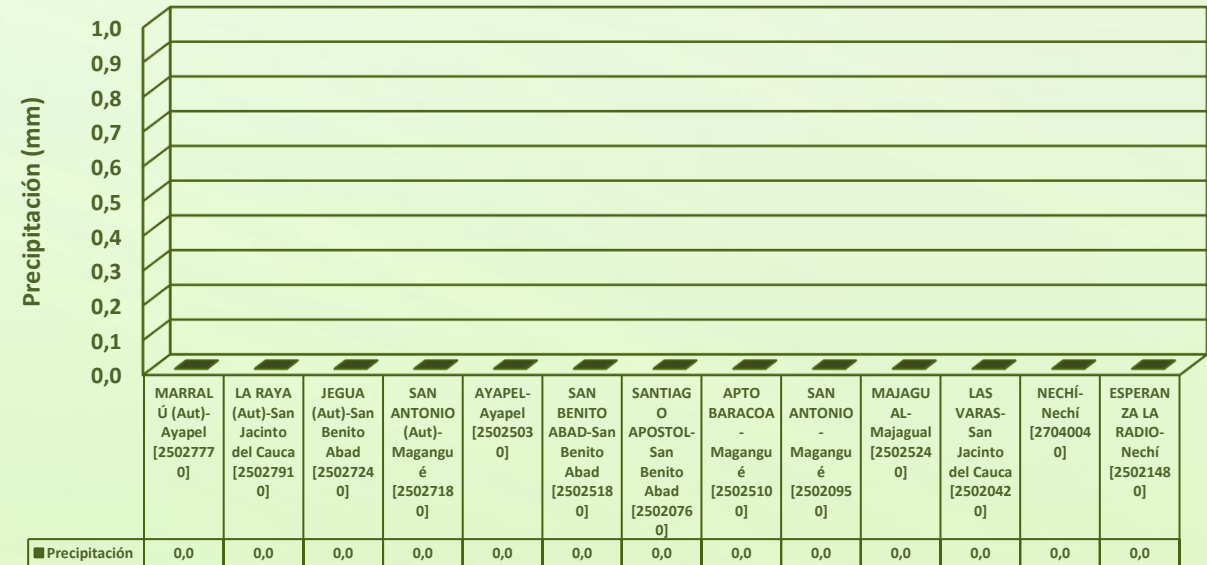
Esta iniciativa hace parte de los proyectos "Reducción del riesgo y la vulnerabilidad frente al cambio climático en la región de La Depresión Momposina", financiado por el *Adaptation Fund* y "*Mojana, clima y vida*", financiado por el Fondo Verde del Clima, implementados por el Ministerio de Ambiente, el Fondo de Adaptación y el PNUD, en alianza con CORPOMOJANA e IDEAM.

# 1.1 CONDICIONES METEOROLÓGICAS ANTECEDENTES



Precipitación acumulada  
16/03/2022 (07:00) – 17/03/2022 (07:00).  
Fuente: IDEAM

## Lluvia Registrada el 15 Marzo de 2022



## RESUMEN DE CONDICIONES DEL DÍA 16 DE MARZO

**Precipitación:** Durante el día de ayer prevaleció la condición en toda la región.

**Temperatura:** se registró una temperatura máxima de 35,4°C el día 16 de marzo a las 17:00 horas en el municipio de San Benito Abad, y una mínima de 23,9°C en la madrugada del 17 de marzo en el municipio de Ayapel.



## 1.2 CONDICIONES METEOROLÓGICAS ACTUALES

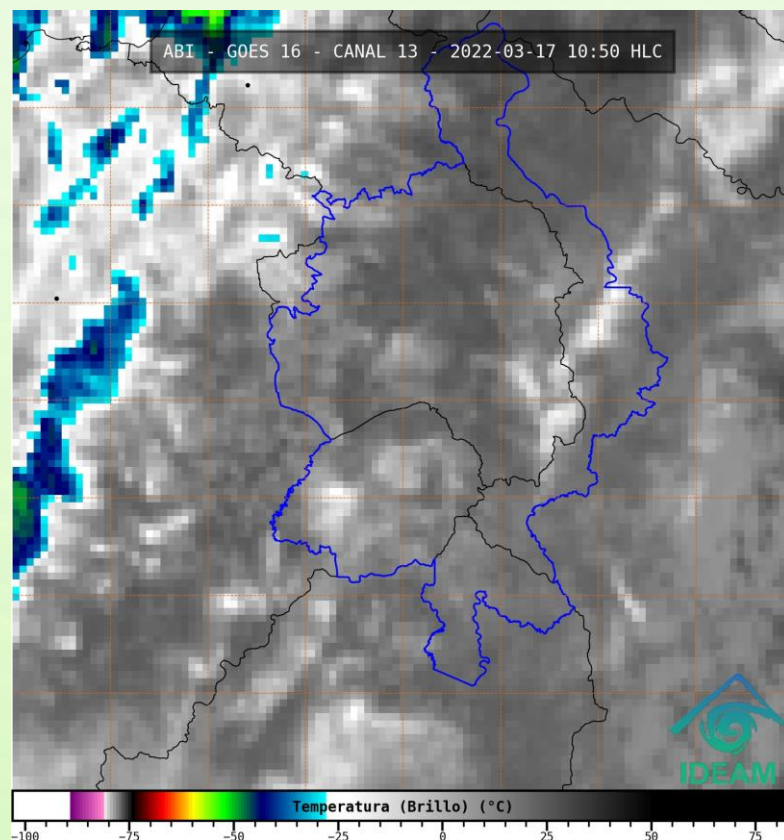


Imagen de satélite IR 10:50 HLC  
Fuente: IDEAM

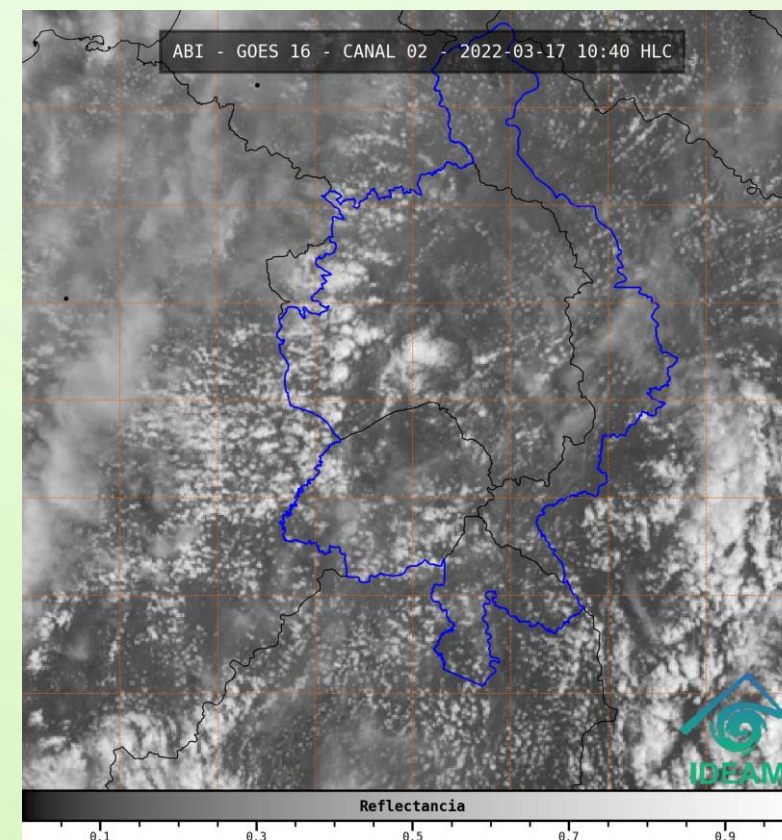
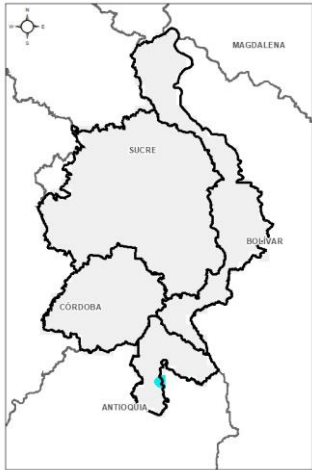


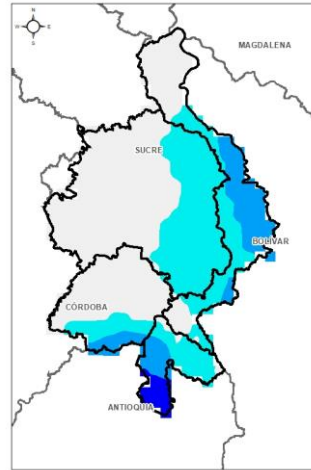
Imagen de satélite visible 10:40 HLC  
Fuente: IDEAM

En las últimas horas ha predominado de cielo parcialmente nublado, sin lluvias.

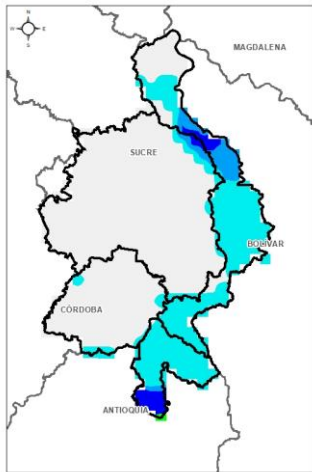
# 1.3 PRONÓSTICO METEOROLÓGICO



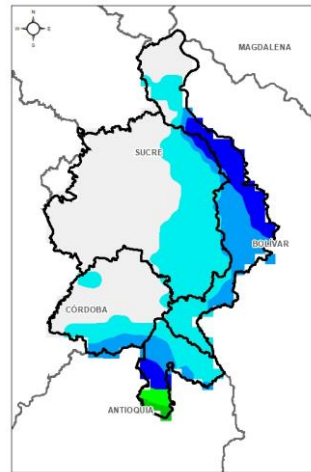
TARDE DEL 17 DE MARZO



NOCHE DEL 17 DE MARZO



MADRUGADA DEL 18 DE MARZO



ACUMULADO DEL 17 AL 18 DE MARZO



Día	Jornada	Temperatura Máxima	Nubosidad	Tipo de Precipitación	Probabilidad de lluvia(%)
JUEVES 17 DE MARZO	Tarde	35°C	Parcialmente nublado	Sin lluvias	15%
	Noche	25°C	Parcialmente nublado	Sin lluvias	60%



Pronóstico de temperaturas medias para los próximos 02 días

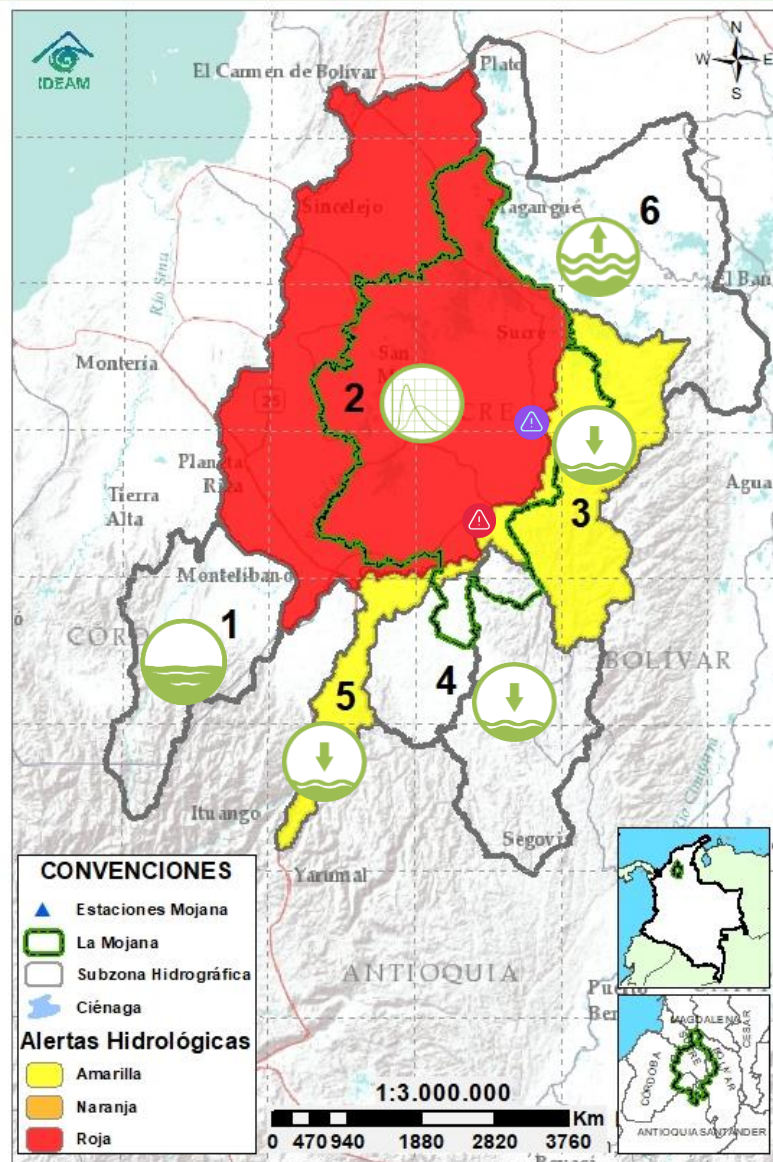
## PRONÓSTICO PARA EL JUEVES 17 DE MARZO

**Precipitación:** se prevé en horas de la tarde cielo parcialmente nublado a despejado, sin lluvias, luego en horas de la noche y madrugada, se tiene una ligera probabilidad de lluvias principalmente en sectores del municipio de Nechí, el resto de la región permanecerá con condición seca.

**Temperatura:** las temperaturas máximas oscilarán entre los 33°C y 35°C y las mínimas entre los 23°C y 25°C. Las sensaciones térmicas máximas estimadas oscilarán entre los 36°C y 38°C.



## 2.1 CONDICIONES HIDROLÓGICAS ANTECEDENTES



Condiciones hidrológicas antecedentes para el 16/03/2022

### CONVENCIONES DE TERMINOS HIDROLÓGICOS

	<b>Lluvias</b>	Lluvias antecedentes intensas o continuas y/o pronóstico de las mismas, las cuales pueden generar crecientes súbitas en los ríos principales y sus afluentes.
	<b>Descenso</b>	Condición de disminución de niveles.
	<b>Ascenso</b>	Condición de aumento de niveles.
	<b>Creciente súbita</b>	Fenómeno natural que se presenta en los ríos de montaña como consecuencia de la ocurrencia de lluvias intensas o torrenciales en zonas de alta pendiente del cauce principal y sus afluentes.
	<b>Tránsito de crecida</b>	Es el desplazamiento de una onda de crecida de aguas arriba hacia aguas abajo de la corriente.
	<b>Creciente por desembalse</b>	Proceso de tránsito del flujo de agua por descarga controlada desde un embalse.
	<b>Inundación</b>	Aumento en los niveles y/o caudales de los cuerpos de agua que superan la capacidad máxima de transporte o modificación de la sección transversal que la reduce, ocasionando el desbordamiento e inundación de sus zonas aledañas.
	<b>Niveles estables</b>	No se presentan fluctuaciones considerables de nivel del cuerpo de agua.



**Alerta ROJA**

**PARA TOMAR ACCIÓN** Advierte a los sistemas de prevención y atención de desastres sobre la amenaza que puede ocasionar un fenómeno con efectos adversos sobre la población, el cual requiere la atención inmediata por parte de la población y de los cuerpos de atención y socorro. Se emite una alerta sólo cuando la identificación de un evento extraordinario indique la probabilidad de amenaza inminente y cuando la gravedad del fenómeno implique la movilización de personas y equipos, interrumpiendo el normal desarrollo de sus actividades cotidianas.



**Alerta NARANJA**

**PARA PREPARARSE** Indica la presencia de un fenómeno. No implica amenaza inmediata y como tanto es catalogado como un mensaje para informarse y prepararse. El aviso implica vigilancia continua ya que las condiciones son propicias para el desarrollo de un fenómeno, sin que se requiera permanecer alerta.

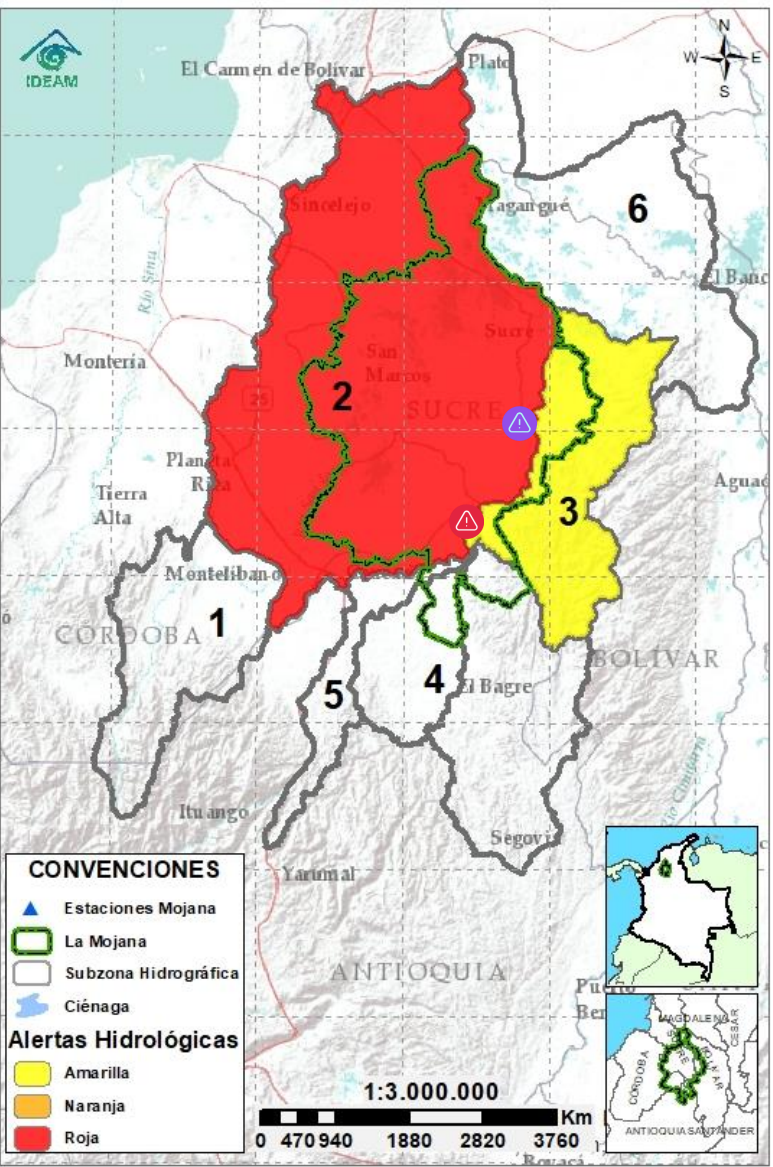


**Alerta AMARILLA**

**PARA INFORMARSE** Es un mensaje oficial por el cual se difunde información. Por lo regular se refiere a eventos observados, registrados o pronosticados y puede contener algunos elementos de pronóstico a manera de orientación. Por sus características pretéritas y futuras difiere del aviso y de la alerta, y por lo general no está encaminado a alertar sino a informar.

**SIN ALERTA** La información que se suministra se encuentra fuera de los umbrales de alerta.

## 2.2 CONDICIONES HIDROLÓGICAS ACTUALES



**Descripción condiciones hidrológicas:** alerta roja en el Bajo San Jorge por persistencia de ingreso de agua del río Cauca a través de Cara de Gato; se recomienda estar atentos a los niveles en las áreas conexas a este punto, como los caños San Matías, Rabón y Viloria. Se destaca que, en el río Cauca predomina el descenso de niveles desde Valdivia hasta Nechí; sin embargo, por los aportes del río Nechí, se registra incremento de nivel del río Cauca a la altura de Las Flores. Para las próximas horas se prevé que este incremento esté en tránsito en el tramo Nechí-Cara de Gato, por lo que se recomienda estar atentos en este punto crítico, donde se tiene alerta roja puntual.

Alerta	Zona Hidrográfica		Subzona o Cuenca Hidrográfica	Condición predominante		Descripción de la alerta hidrológica
Sin alerta	1	Bajo Magdalena-Cauca - San Jorge	Alto San Jorge		<b>Niveles estables</b>	Niveles estables en el río San Jorge y en sus aportantes, los ríos San Pedro y Uré, condición que se mantendría para las próximas horas.
	2	Bajo Magdalena-Cauca - San Jorge	Bajo San Jorge		<b>Niveles en ascenso</b>	Niveles en ascenso en el río San Jorge desde San Benito Abad hasta la desembocadura. Persistencia de ingreso del río Cauca a través de Cara de Gato, generando desbordamientos en áreas conexas como los caños Rabón y San Matías; especial atención en el caño Viloria.
	3	Bajo Magdalena-Cauca - San Jorge	Directos al Bajo Cauca-ciénaga La Raya entre el río Nechí y Brazo de Loba		<b>Niveles en ascenso</b>	Ascenso de niveles en el Bajo Cauca a la altura de Las Flores. Especial atención en el tramo Nechí-Cara de Gato, ante el incremento de nivel que se prevé se tenga en las próximas horas. Alerta roja puntual en Cara de Gato (San Jacinto del Cauca) por trasvase hacia el Bajo San Jorge.
Sin alerta	4	Nechí	Bajo Nechí y Directos al Bajo Nechí		<b>Niveles en ascenso</b>	Ascenso de niveles en el Bajo Nechí y sus aportantes, condición que se prevé predomine el día de hoy.
Sin alerta	5	Cauca	Directos al Cauca entre Pto. Valdivia y río Nechí		<b>Niveles en descenso</b>	Niveles en descenso en el río Cauca desde Valdivia hasta Nechí, comportamiento que se espera se mantenga el día de hoy.
Sin alerta	6	Bajo Magdalena	Directos Bajo Magdalena entre El Banco y Plato		<b>Niveles en ascenso</b>	Ascenso del río Magdalena entre El Banco y Plato, así como en el Brazo de Loba y el Brazo de Mompós.

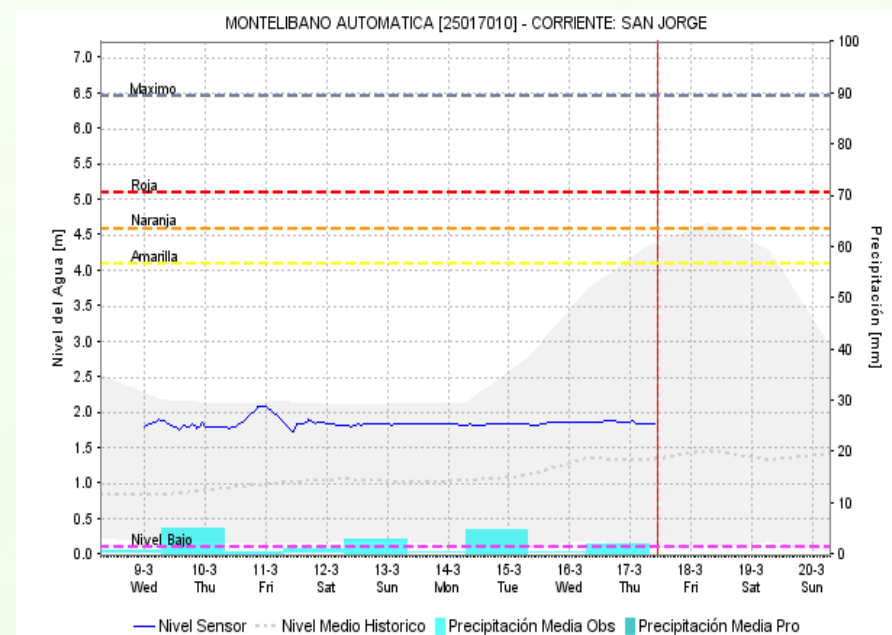
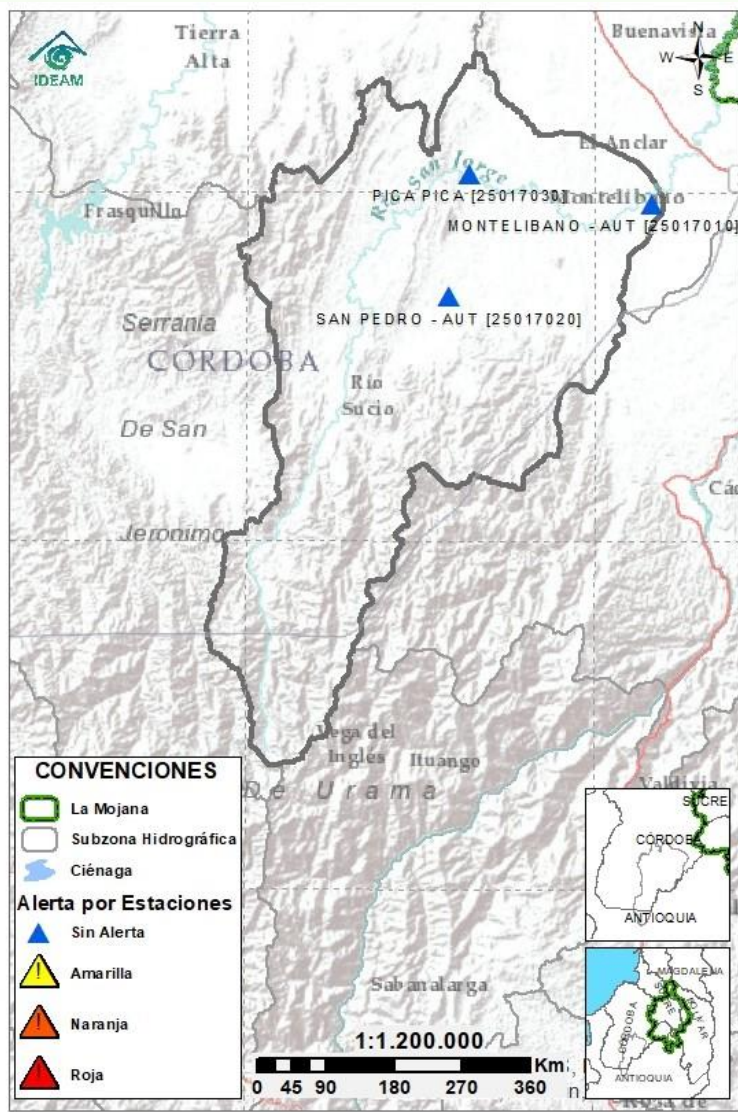
**Nota 1:** Las alertas hidrológicas pueden ser corregidas y/o actualizadas en el futuro. No representa una certificación oficial del IDEAM.

**Nota 2:** Es probable que los eventos hidrológicos reportados en las alertas emitidas no se estén presentando sobre los ríos principales sino sobre sus afluentes.

**Nota 3:** El IDEAM recomienda a la población ribereña estar muy atenta al comportamiento de los niveles de los ríos y atender las recomendaciones que la Unidad Nacional de Gestión del Riesgo de Desastres (UNGRD) emita para la implementación de medidas de contingencia ante posibles afectaciones por desbordamientos e inundaciones.



## 2.2.1 SUBZONA HIDROGRÁFICA DEL RÍO SAN JORGE CUENCA ALTA



Subzona  
hidrográfica

Alerta

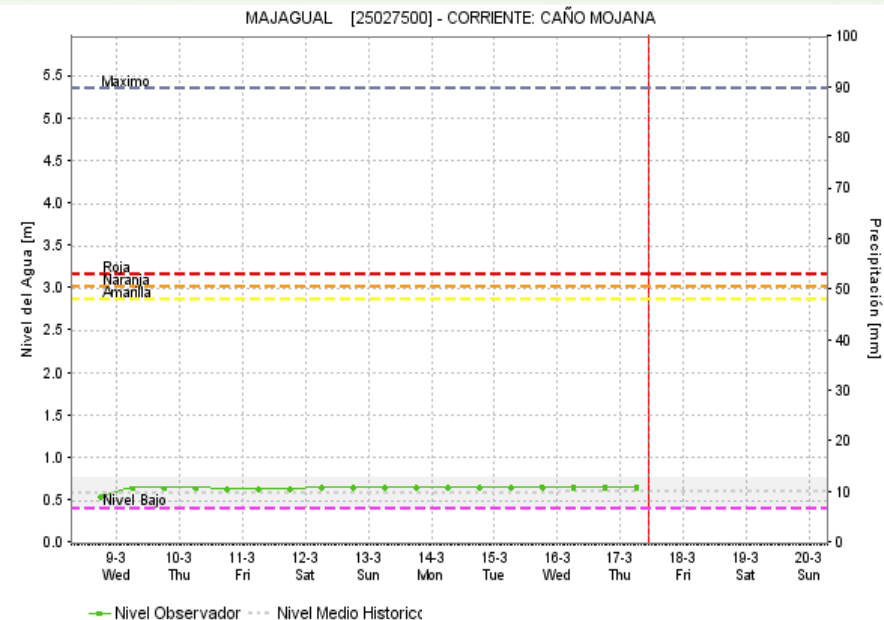
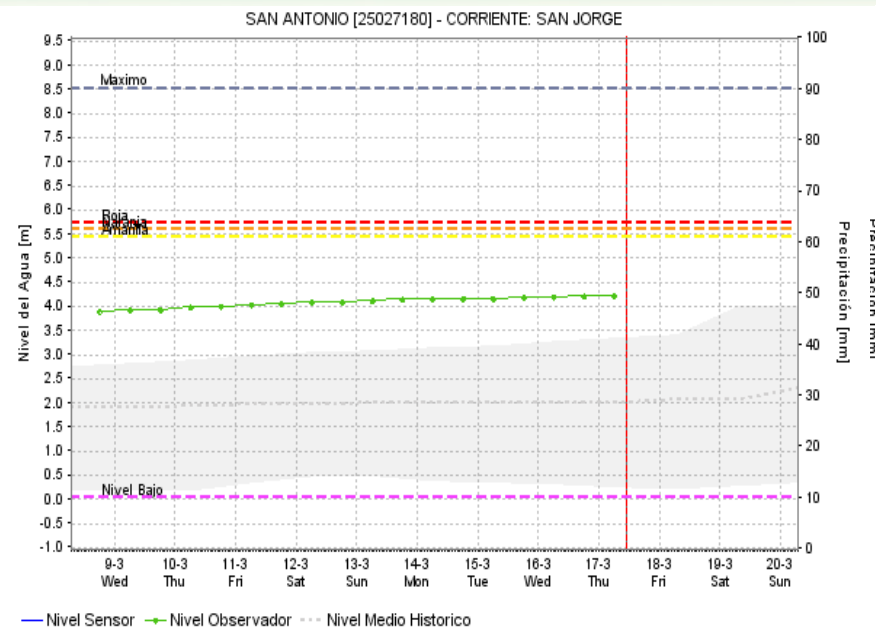
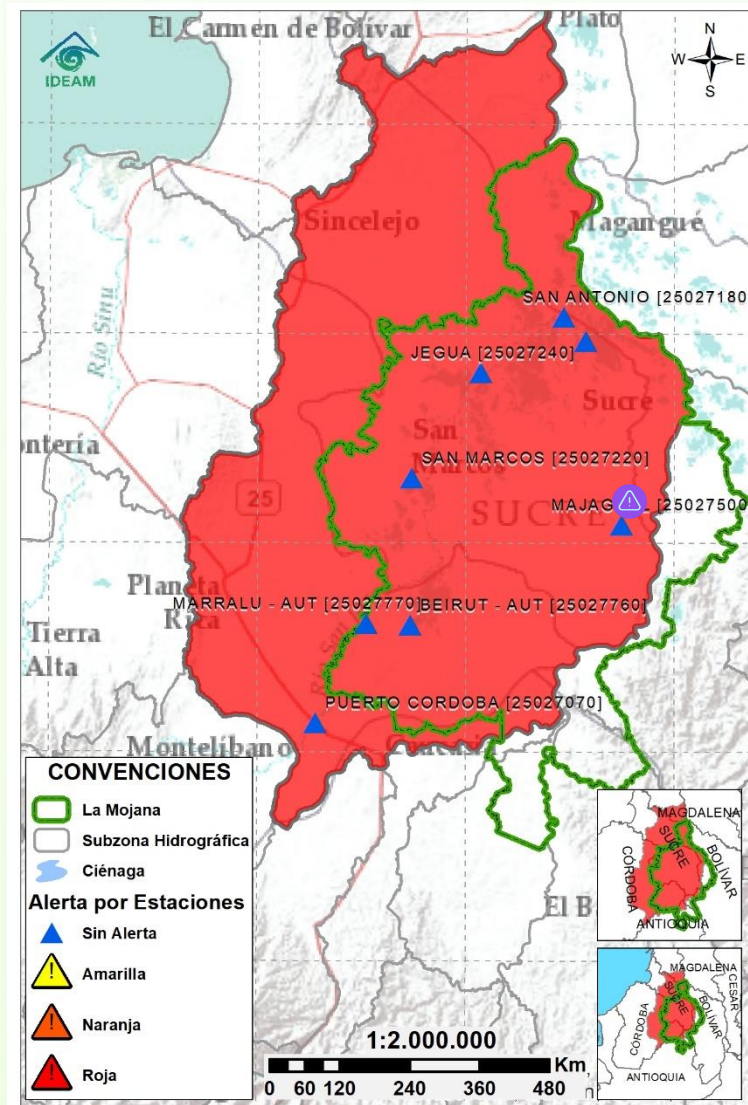
Descripción

Cuenca alta  
del río San  
Jorge

**Sin  
alerta**

Niveles estables en el Alto San Jorge y en sus aportantes los ríos San Pedro y Uré. No se prevé cambios en el comportamiento descrito para las próximas horas.

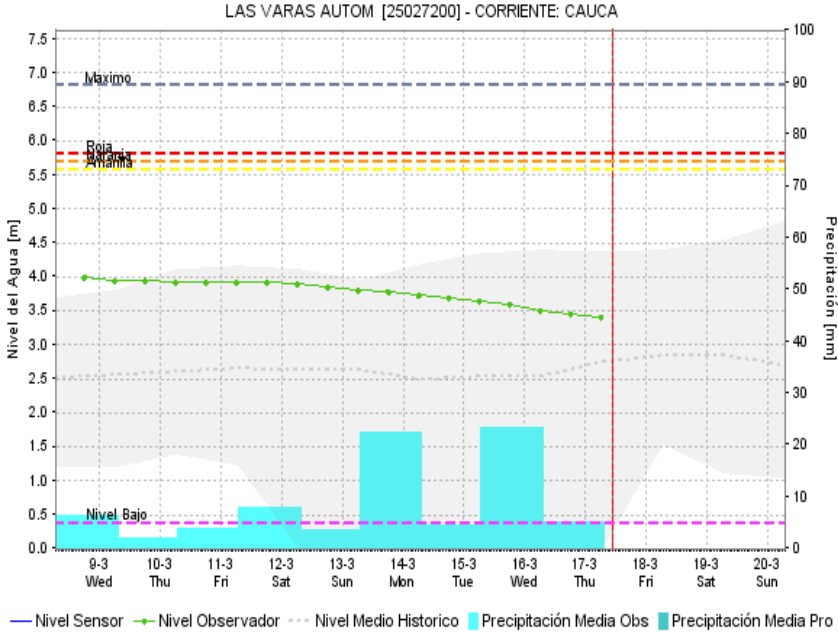
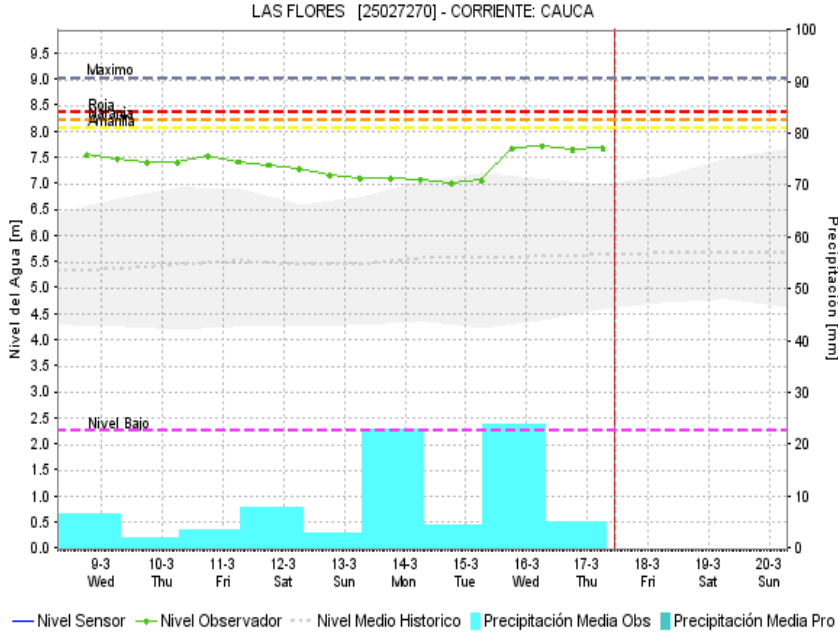
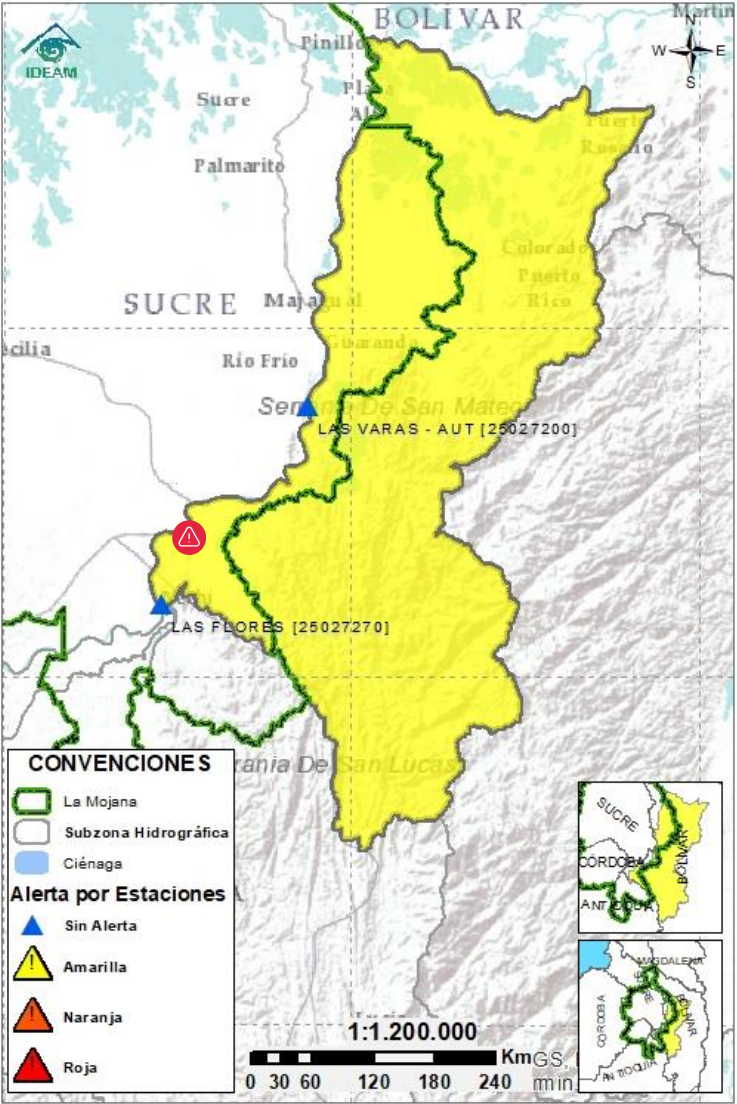
## 2.2.2 SUBZONA HIDROGRÁFICA DEL RÍO SAN JORGE CUENCA BAJA



Subzona hidrográfica	Alerta	Descripción
Cuenca baja del río San Jorge		Incremento de niveles en el río San Jorge desde San Benito Abad hasta la desembocadura. Se destaca la persistencia de: i) áreas inundadas, ii) ingreso del río Cauca a través de Cara de Gato por desbordamiento en la estructura de contención (jarillón) y iii) desbordamientos en áreas conexas a Cara de Gato.  <b>Nota (09/03/2022):</b> Las comunidades de Las Marías y Santafé reportan afectaciones por desbordamiento del caño San Matías. <b>Nota (07/03/2022):</b> La comunidad de La Plaza (San Benito Abad) reporta ascenso del caño Rabón por ingreso del río Cauca a través de Cara de Gato. <b>Nota (27/08/2021):</b> transvase del río Cauca hacia el Bajo San Jorge, tras el rompimiento del jarillón en el sector de Cara de Gato (San Jacinto del Cauca).
		<b>Alerta puntual</b> por bajos niveles en el caño Mojana (Majagual y Sucre).

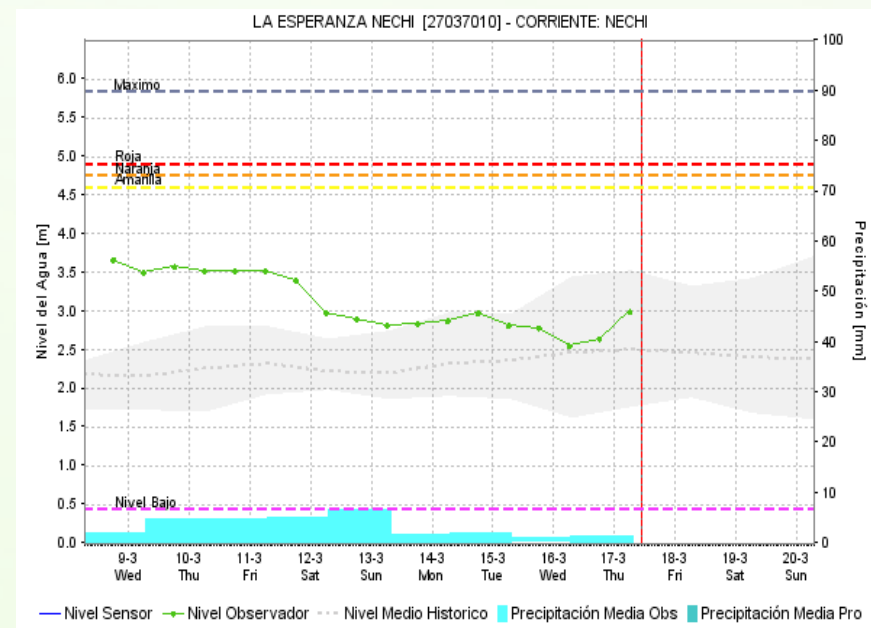
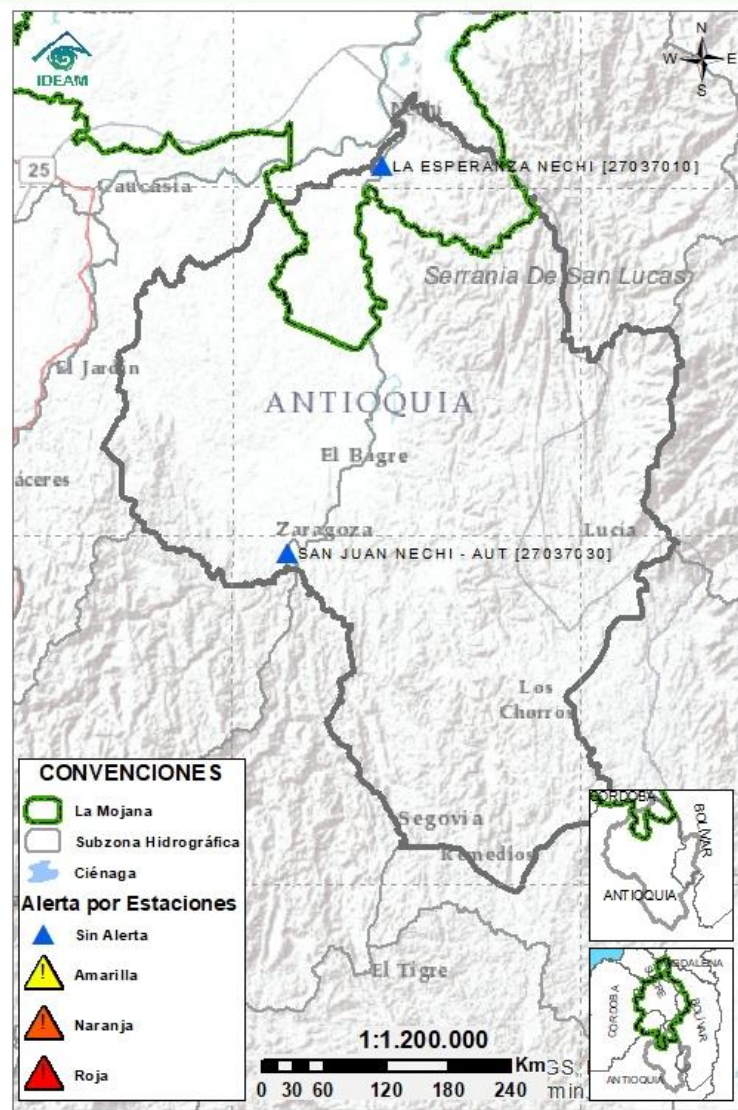


2.2.3 DIRECTOS AL BAJO CAUCA - CIÉNAGA LA RAYA  
ENTRE EL RÍO NECHÍ Y EL BRAZO DE LOBA



Subzona hidrográfica	Alerta	Descripción
Directos al bajo Cauca- Ciénaga La Raya entre el río Nechí y Brazo de Loba		Niveles en ascenso a la altura de Las Flores (aguas abajo del casco urbano de Nechí), por aportes provenientes de la cuenca del río Nechí. Especial atención en el tramo Nechí-Cara de Gato, donde se espera que estos incrementos se vean reflejados en las próximas horas.
		<b>Alerta puntual</b> en el sector de Cara de Gato (San Jacinto del Cauca), por ingreso del río Cauca hacia el Bajo San Jorge.  <b>Nota (27 de agosto):</b> rompimiento del dique por el río Cauca en el sector Cara de Gato (San Jacinto del Cauca), generando el ingreso de agua hacia el Bajo San Jorge.

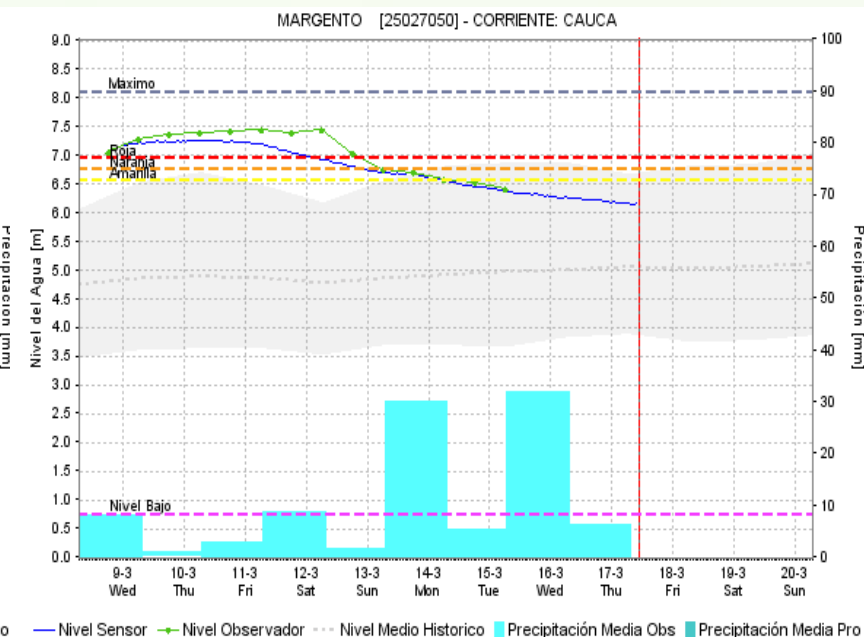
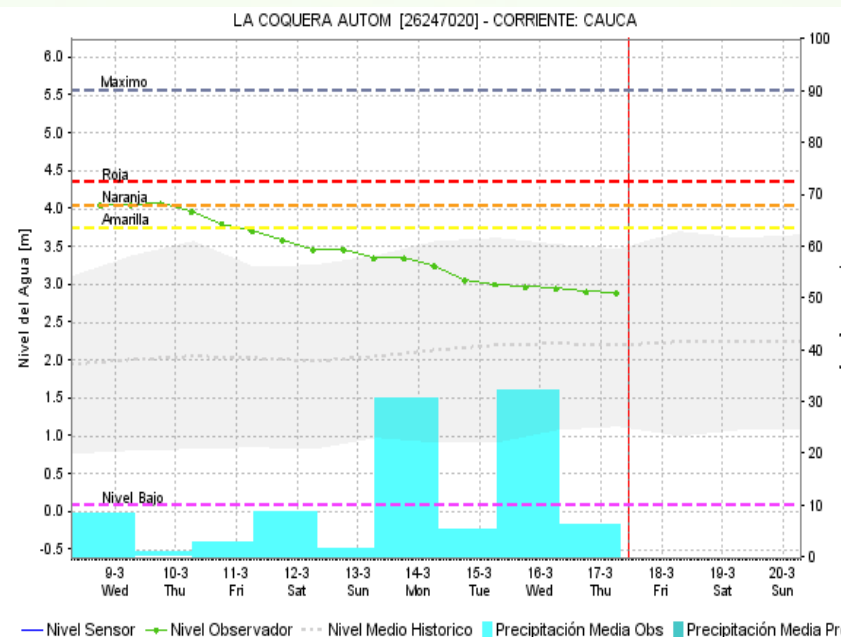
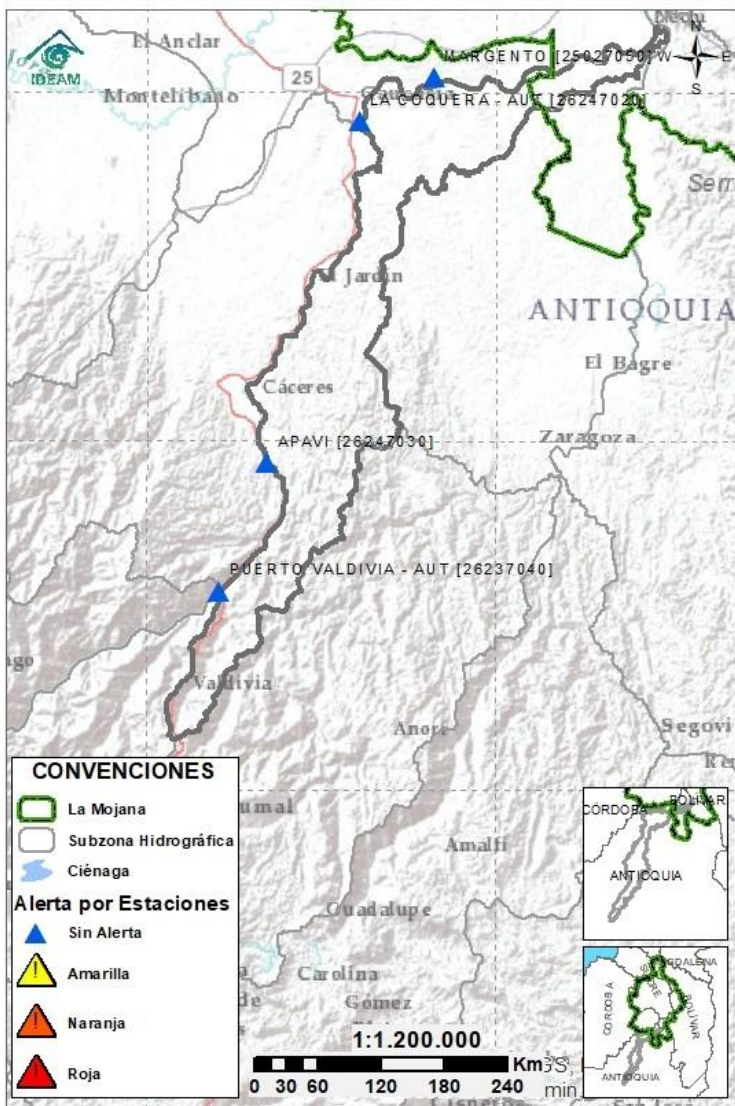
## 2.2.4 SUBZONA HIDROGRÁFICA DEL RÍO NECHÍ CUENCA BAJA



Subzona hidrográfica	Alerta	Descripción
Cuenca baja del río Nechí	Sin alerta	Ascenso de niveles en el Bajo Nechí y sus aportantes, condición que se prevé se mantenga durante el día de hoy.

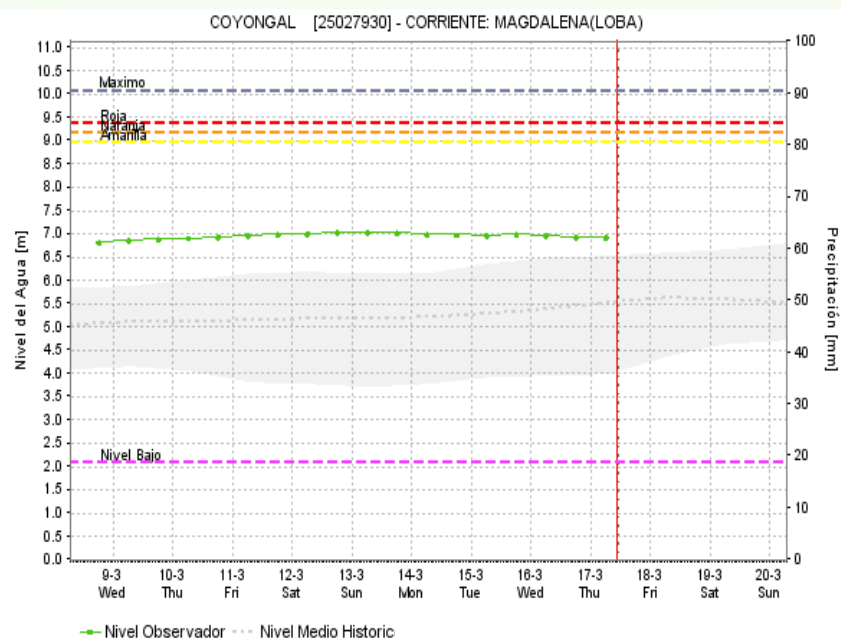
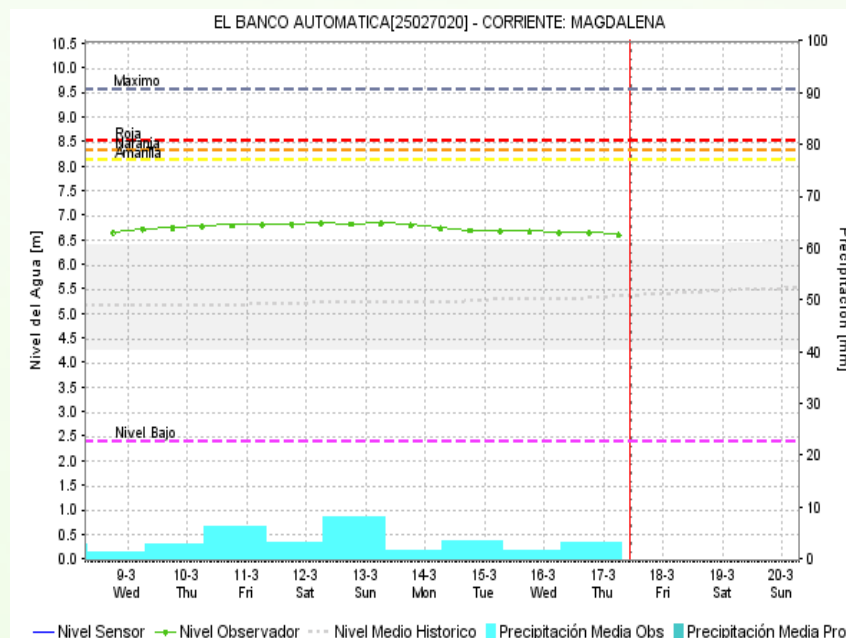
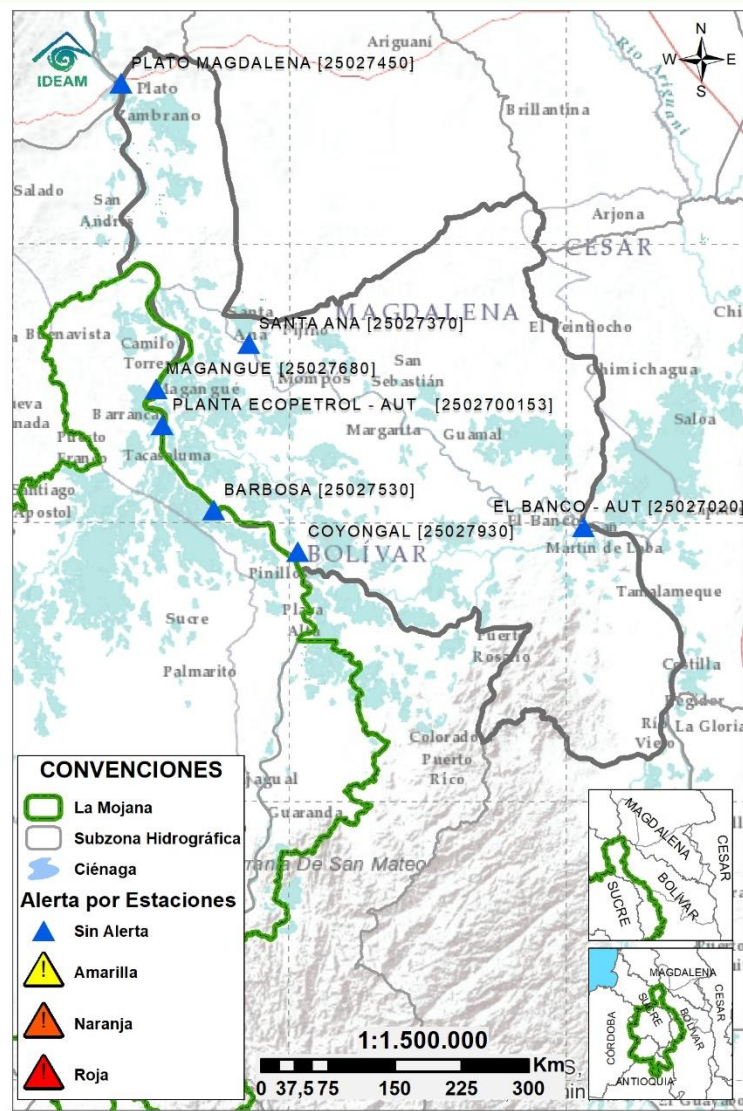


## 2.2.5 DIRECTOS AL CAUCA ENTRE PTO. VALDIVIA Y RÍO NECHÍ



Subzona hidrográfica	Alerta	Descripción
Directos al Cauca entre Pto. Valdivia y río Nechí	Sin alerta	Niveles en descenso en el río Cauca desde Valdivia hasta Nechí, comportamiento predominante para las próximas horas.

## 2.2.6 DIRECTOS AL BAJO MAGDALENA ENTRE EL BANCO Y EL PLATO



Subzona hidrográfica	Alerta	Descripción
Directos Bajo Magdalena entre el Banco y el Plato	Sin alerta	Ascenso de niveles en el Bajo Magdalena, el Brazo de Mompós (municipios de Guamal, San Sebastián de Buenavista, Mompós, San Zenón, Talaigua Nuevo, Santa Ana y Santa Bárbara de Pinto) y el Brazo de Loba (El Banco San Martín de Loba, Hatillo de Loba, Barranco de Loba y Pinillos).





## Estaciones Meteorológicas Automáticas y Convencionales en la región de La Mojana

Leyenda	Estación	Municipio	Departamento	Tipo	Código
B1	Aeropuerto Baracoa	Magangué	Bolívar	Convencional	25025100
B2	Planta Ecopetrol	Magangué	Bolívar	Automática	250270153
B3	Las Varas	San Jacinto del Cauca	Bolívar	Convencional	25027200
C1	Ayapel	Ayapel	Córdoba	Convencional	25025030
C2	Caño Barro	Ayapel	Córdoba	Automática	13027040
C3	Marralú	Ayapel	Córdoba	Automática	25027770
S1	Majagual	Majagual	Sucre	Convencional	25020340
S2	San Benito Abad	San Benito Abad	Sucre	Convencional	25025180
S3	Santiago Apóstol	San Benito Abad	Sucre	Convencional	25020760
S4	San Marcos	San Marcos	Sucre	Automática	25025340
S5	San Luis	Sucre	Sucre	Convencional	25021370

## Horarios de monitoreo y pronóstico de las condiciones meteorológicas





El ambiente  
es de todos

Minambiente

## EQUIPO DE TRABAJO CRPA LA MOJANA

Elaborado por:

RAFAEL ELÍAS MUNDARAY MAGO, Meteorólogo  
OLGA LUCÍA PULIDO MÉNDEZ, Hidróloga

Con la colaboración de:

MAYERLIN SANDOVAL ORTEGA, Comunicadora

[www.corpomojana.gov.co](http://www.corpomojana.gov.co)

Correo Electrónico:

[corpomojana@corpomojana.gov.co](mailto:corpomojana@corpomojana.gov.co)

Cra. 21 # 21 A – 44 San Marcos - Sucre

Teléfono: (+575) 295 5347

YOLANDA GONZALEZ HERNÁNDEZ,

Directora General IDEAM.

MARTHA CECILIA CADENA,

Jefe Oficina del Servicio de Pronósticos y Alertas

[www.ideam.gov.co](http://www.ideam.gov.co)

Correos electrónicos:

[servicio@ideam.gov.co](mailto:servicio@ideam.gov.co),

[alertas@ideam.gov.co](mailto:alertas@ideam.gov.co)

Calle 25 d # 96b - 70, piso 3. Bogotá, D.C.

Teléfono: 307 5625 ext. 1334 - 1336.

LILIANA QUIROZ, Directora General de la Corporación para el Desarrollo Sostenible de La Mojana y el San Jorge-CORPOMOJANA.

RAQUEL GARAVITO, Gerente del Fondo Adaptación

JIMENA PUYANA, Gerente Nacional de Desarrollo Sostenible del PNUD

